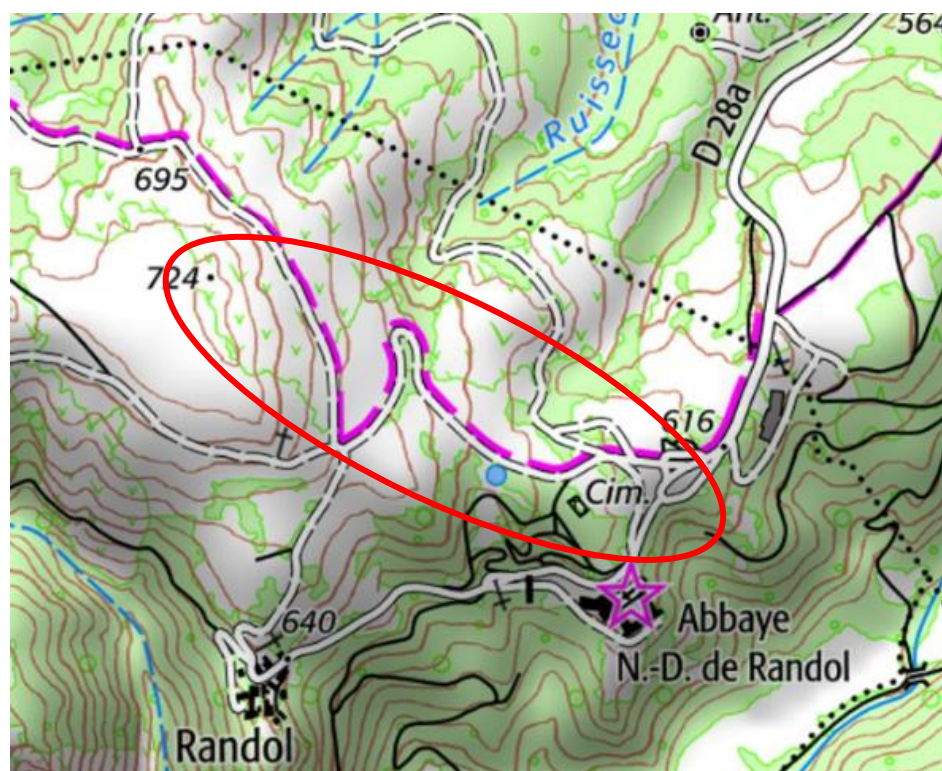

Compte-rendu de la sortie SMBLA du 13 avril 2025

Rédigé et/ou illustré par :

Françoise Peyrissat - Christian Hurtado - Françoise Livet - Richard Valeri - Eric Mignon

Cette sortie a été organisée à la suite de l'Assemblée Générale qui a eu lieu à la Maison des Espaces Naturels dans la forêt de la Comté.

Après le déjeuner et longue réflexion, nous avons finalement décidé d'affronter la pluie et de nous rendre à Saint-Saturnin (63), à une trentaine de kilomètres de là, plus précisément à l'abbaye de Randol (commune de Courmoulin - 45.643807 , 3.065085). Plusieurs sentiers de randonnées rayonnent à partir des nombreux parkings du site. Nous avons choisi de suivre le chemin qui monte après la forêt de cèdres et d'explorer les petits et gros rochers siliceux inclinés aux abords.



Espèces qui ont retenu notre attention

Les liens renvoient aux pages plus détaillées du site de la SMBLA.

FLEURS

Les premières orchidées sauvages profitent du retour de la pluie.
Orchis mascula (Orchis mâle) vu en début de floraison en bord de chemin
et [*Anacamptis morio*](#) (Orchis bouffon) sur pelouse.



MOUSSES



Polytrichum piliferum : le seul *Polytrichum* pourvu d'un poil hyalin. Sur la photo, on peut voir les pieds mâles avec des involucre formés de petites écailles rouges.

Grimmia sp. : le genre se caractérise par son port en coussinet et ses feuilles élancées à pointe hyaline. L'examen approfondi des feuilles étant nécessaire pour l'identification, l'espèce sera étudiée à notre prochaine séance de microscopie.

LICHENS



Thalle fruticuleux



En haut des rochers : *Ramalina capitata* est un lichen ornithocoprophile saxicole (fréquent où se posent les oiseaux). Il a un port dressé et se reconnaît à ses soralies granuleuses en forme de boutons situées au bout des lanières rigides.

Nous avons aussi observé *Ramalina pollinaria*, un autre lichen ornithocoprophile trouvé habituellement sur les parois des rochers, qui possède également des soralies terminales qui s'étendent sur le thalle (pas de photo).

Thalle foliacé



Parmelina quercina, sur feuillus.

Lichen foliacé qui se reconnaît sur le terrain à son thalle gris bleuâtre, ses apothécies brunes, et l'absence de soralies, d'isidies et de macules.



Peltigera rufescens, au sol.

Petit lichen dont la face supérieure est feutrée vers la marge. L'examen indispensable de la face inférieure montre des rhizines brunes, courtes, très ramifiées et des veines brunes au centre, blanches vers la marge.



Punctelia subrudecta, sur résineux (cèdres). Il est caractérisé par ses pseudocyphelles laminales et une face inférieure plus claire que *Punctelia borreri* avec lequel il peut être confondu.



Umbilicaria pustulata, abondant sur les rochers inclinés. L'humidité ambiante lui donne des tons marrons verdâtres très différents de son aspect sec. On le reconnaît facilement à ses grosses pustules et ses isidies noirâtres.



Umbilicaria grisea, observé sur un seul rocher. Il se reconnaît à son aspect déchiqueté, un peu farineux, à la marge. Sa face inférieure (ici en photo) est très sombre, verruqueuse et dépourvue de rhizines.

Thalle complexe



Cladonia foliacea (ici sur *Peltigera*) est constitué de squames ne dépassant pas 1 cm de long, à face inférieure blanche. Assez fréquent au sol sur le site.

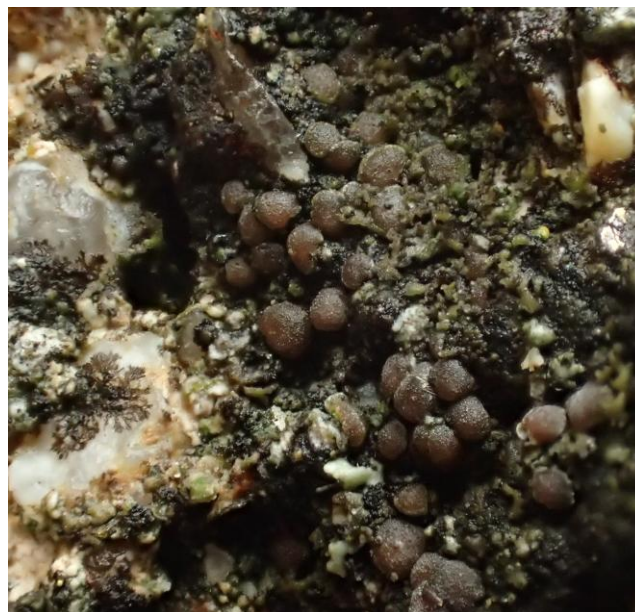


Cladonia portentosa, abondant au sol autour des rochers. Ses terminaisons courbées dans toutes les directions sont caractéristiques de l'espèce mais elle est difficile à identifier précisément sur le terrain sans l'utilisation de réactifs chimiques, en particulier P (ici négatif).

Thalle crustacé: les espèces qui suivent ont toutes fait l'objet d'un prélèvement et étude au microscope (déterminations Françoise Livet).



Diplotomma hedinii, un très petit lichen crustacé non lobé au pourtour, à apothécies noires, observé sur le socle de la croix.



Lecania erysibe, observé sur un rocher. À apothécies brunes.



Lecidea fuscoatra à thalle aréolé et apothécies noires, observé sur plusieurs rochers



Pertusaria amarescens (ici visité par un Diptère) est un crustacé saxicole à soralies maculiformes.

Thalle gélatineux



Leptochidium albociliatum, contrairement à la grande majorité des lichens gélatineux, est facilement reconnaissable sur le terrain à ses lobes très ondulés, ornés de poils hyalins sur les marges.

CHAMPIGNONS

Richard Valeri nous rejoint en fin de sortie avec de belles espèces trouvées dans et autour de la forêt de cèdre.



[Pycnoporus cinnabarinus](#) : observé en groupe important sur bille de *Prunus avium* au sein d'un tas de grumes diverses.



[Geastrum pectinatum](#) : sous *Cedrus atlantica*



[Neourula pouchetii](#) : sous *Cedrus atlantica*